

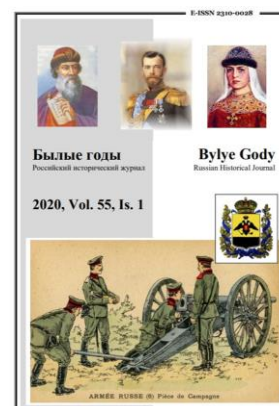
Copyright © 2020 by International Network Center for Fundamental and Applied Research

Copyright © 2020 by Academic Publishing House Researcher s.r.o.



Published in the USA  
Co-published in the Slovak Republic  
Bylye Gody  
Has been issued since 2006.

E-ISSN: 2310-0028  
Vol. 55. Is. 1. pp. 173-187. 2020  
DOI: 10.13187/bg.2020.1.173  
Journal homepage: <http://ejournal52.com>



## Genesis of Wooden Architecture in Yeniseisk in the Context of the Catastrophic Town Fire in 1869

Zakhar Yu. Zharnikov <sup>a, \*</sup>, Vladimir S. Myglan <sup>a</sup>, Maya O. Sidorova <sup>b</sup>,  
Larisa A. Abolina <sup>c</sup>

<sup>a</sup> Siberian Federal University, Russian Federation

<sup>b</sup> Institute of Archaeology and Ethnography NAS RA Larisa, Russian Federation

<sup>c</sup> Scientific Production Association «Archaeological Designing and Surveys», Russian Federation

### Abstract

The article is about the consequences of the fire in 1869 in Yeniseisk (Krasnoyarsk Territory) basis on a comprehensive study of wooden buildings (70 monuments of wooden architecture) via historical, historical-architectural and dendrochronological methods. A paired analysis of various sources showed that: officially dates in passports and electronic databases are scattered and inaccurate; the dendrochronology method allowed us to date buildings before and after fire planning of Yeniseisk. As a result, four construction periods of wooden architecture were found: 1) "pre-fire" - I quarter. XIX century. (8 % of buildings) – five-wall small houses and six-walls on a high glazed basement under the hip roof with elements of folk architecture and classicism; 2) "post-fire" 70-80 years of XIX century. (54 % of buildings) - high eclectic houses often on a stone basement with a glazed loggia, a truss hip roof with a gable pediment on the edge of the house, large windows with brightly decorated platbands; 3) the end of XIX (22 % of buildings) - generally administrative buildings and fairly democratic two-story houses with glazed edges, the decor is less bright; 4) the first quarter of the XXth century (16 % of the buildings) – single-storeyed mansions with elegant sawn decoration of the cornice and trims. Thus, the obtained unique information allowed us to understand the nature of planning before and after the fire of Yeniseisk. The results of the article will be useful to historians, cultural scientists, architects, archaeologists, as well as anyone interested in the history of Siberia and the city of Yeniseisk.

**Keywords:** Siberia, Yeniseisk, historical wooden buildings, dendrochronology, city fire, verification.

### 1. Введение

В настоящее время г. Енисейск – единственный населенный пункт Красноярского края, имеющий официальный статус исторического поселения. Интерес к вехам его истории, учитывая переход 400-летнего рубежа со дня основания Енисейского острога, достаточно высок. Одним из наиболее интересных и противоречивых событий для города является пожар 1869 г. В результате трагедии, сравнимой с огненным штормом после Кантайского землетрясения 1923 г. (уничтожившего «Старый Токио»), в г. Енисейске сгорела или пострадала большая часть зданий. В последующие годы город активно восстанавливался и преображался, однако уже в конце XIX в. в силу экономических причин (исчерпания золоторудных запасов, строительства Транссибирской магистрали и др.) он превратился в заурядное сибирское поселение. Развитие г. Енисейска практически прекратилось, законсервировалась его историко-архитектурная среда, сохранившись до нашего времени.

Сегодня на территории города расположено более двухсот архитектурных объектов культурного наследия, треть из которых – памятники деревянного зодчества. Однако в связи с отсутствием

\* Corresponding author

E-mail addresses: [zaxari@yandex.ru](mailto:zaxari@yandex.ru) (Z.Yu. Zharnikov)

достаточной источниковой базы до сих пор вопрос о времени их возведения остается дискуссионным. Исходя из условности данных о времени их возведения, остается неопределенным – являются ли эти сооружения результатом послепожарного восстановления города, или же часть из них относится к допожарному периоду. Без ответа на этот вопрос картина отстройки города в 1870–1890 гг. приобретает крайне условные очертания.

Для решения данной проблемы было проведено сопоставление архитектурно-планировочных датировок сохранившихся построек с независимой информацией, полученной в ходе исторического и дендрохронологического анализов. Примененный в статье методический подход позволил во многом определить роль пожара 1869 г. в градостроительной истории Енисейска.

## 2. Материалы и методы

### 2.1. Материалы

Для оценки влияния пожара 1869 г. на современный облик г. Енисейска были проанализированы следующие блоки информации:

1) *Опубликованные исторические материалы*, которые условно разделены на четыре группы: а) *летописи* (данные Краткой летописи Кытманова (Кытманов, 2016); б) *историческая литература и публицистика* (Гибель Енисейска, 1870; Аболина, Федоров, 2016; Малахов, 1870 и др.); в) *архитектурно-исторические описания памятников*, основанные на паспортах объектов культурного наследия и электронных ресурсах (Карта г. Енисейска (далее ЭБД); Памятники архитектуры Енисейска).

2) *Иллюстративные материалы* (исторические фотографии, гравюры, рисунки), на которых был запечатлен г. Енисейск до, во время и после пожара 1869 года (Чагин, 2017; Енисейск на рубеже веков, 2015; Гибель Енисейска 1870 и др.); фотографии зданий, подвергнутых дендрохронологическому анализу.

3) Данные *натурного осмотра* (in situ) по 70 объектам деревянного зодчества XIX в. г. Енисейска.

4) Данные *дендрохронологического анализа* результатов календарной датировки материалов с 54 памятников деревянного зодчества, выполненных в г. Енисейске «Сибирской дендрохронологической лабораторией» Сибирского федерального университета.

### 2.2. Методы

Методической основой работы стал комплексный подход, интегрирующий методы гуманитарных и естественных наук (Гевель и др., 2016).

*Исторический анализ* письменных источников, фотодокументов и иллюстраций выполнен общепринятыми историко-сравнительным, историко-типологическим и историко-системным методами (Ковальченко, 2003; Медушевская, 2010; Зайцева, 2006), основанными на принципах историзма, объективности, системности, униформизма (Степанищев, 2009). Полученная информация могла позволить провести локализацию, установить масштаб и последствия пожара 1869 г.

*Архитектурно-планировочный анализ* (Гельфельд, 1992; Майничева, 2014 и др.) проводился с целью оценки данных списка объектов культурного наследия на основании натурного осмотра, фотофиксации и архитектурно-планировочной оценки. Определялась исходная выборка памятников для дальнейшего исследования, и выделялись их характерные особенности (хронологические реперы).

*Дендрохронологический анализ* – естественнонаучный метод, активно применяемый в последнее время для надежной датировки объектов культурного наследия Сибири (Жарников, Мыглан, 2013; Сидорова и др., 2017 и др.). Отбор образцов осуществлялся с участков стен и перекрытий, которые имели наилучшую сохранность (отсутствовали следы подтеки и гниения, сохранился подкорковый слой). Использование бура для сухой древесины позволило минимизировать ущерб для внешнего вида строений.

Камеральная обработка, измерения и перекрестная датировка полученных материалов были осуществлены по стандартной методике (Баринов и др., 2016).

На заключительном этапе работы был осуществлен комплексный анализ собранной информации путем верификации исторических, архитектурно-планировочных и дендрохронологических данных.

## 3. Обсуждение

История сибирских городов еще с XVII в. неразрывно связана с пожарами, существенно влиявшими на их социально-экономическое развитие. В условиях деревянной застройки пожары систематически случались в каждом населенном пункте раз в несколько десятилетий или даже лет. Последствия катастроф могли быть различными. С одной стороны, городище могло окончательно запустеть, как это произошло в 1662 г. с крупным сибирским центром Мангазейей после пожаров 1619 и 1642 гг. и смещения активной фазы освоения Сибири на восток (Белов, 1969). С другой стороны, как было подмечено Г.Ф. Миллером, «уже давно замечено на Руси, что пожары обычно способствовали улучшению внешнего вида городов, так как возобновлявшиеся после них постройки возводились

лучше прежних» (Миллер, 2005: 87). Так, г. Тара, уничтоженный пожаром 1669 г., был полностью восстановлен и до конца первой четверти XVIII в. играл ведущую роль в своем регионе (Тарская мозаика, 1994: 22). Подобное развитие отмечено и в Тюмени, которая после пожара «была лучше отстроена и снова получила деревянный острог, какой имела и раньше, то, что русские называют «рубленным городом»» (Миллер, 2005: 87).

Учитывая масштаб последствий сибирских пожаров, для уменьшения их частоты и интенсивности в XVIII–XIX вв. в городах стали реализовываться «регулярные» государственные планы. В результате поселения полностью изменяли свой облик в пользу рациональной поквартальной застройки, что должно было повысить их пожарную безопасность. Однако, как показала практика, города по-прежнему продолжали выгорать, а поскольку население росло, масштаб последствий лишь увеличился (Омск – 1819, Красноярск – 1881, Иркутск – 1879) и др.

В конце XVIII в. г. Енисейск был перестроен согласно регулярному плану. Здания разместили по квартальной системе, приближенной к прямоугольникам, застраивая кварталы по периметру (Царев, Можайцева, 2005: 30–33). Однако это не уберегло город от пожара 1869 г. В нашем распоряжении имеется несколько достаточно подробных описаний этого события (Кытманов, 2016: 450–462), одно из них – на электронном ресурсе: <https://drive.google.com/open?id=1H3zJuBalf5-gEavFM54ViE9l5NUYo4bV>

Исходя из наличия детальной информации о пожаре, в дальнейшем наиболее острым (дискуссионным) в научных исследованиях стал вопрос последующего (послепожарного) восстановления архитектурной среды города. На сегодняшний день в опубликованных работах в основном описана история культовых сооружений, а также административных и торговых каменных построек (Шумов, 1989; Ужгеренас, 2015 и др.). Общее развитие городской среды XIX в. рассмотрено в монографии В.И. Царева и Н.В. Можайцевой (2005).

Вопрос об особенностях деревянной (бревенчатой) архитектуры 2-ой половины XIX в. был затронут в работах А.Ю. Майничевой и А.А. Гольцовой (Майничева, 2012; Гольцова, 2013). Более детальная информация о до- и послепожарной деревянной архитектуре представлена в реестре объектов культурного наследия г. Енисейска и двух электронных базах данных о памятниках архитектуры города (Карта г. Енисейска; Памятники архитектуры Енисейска).

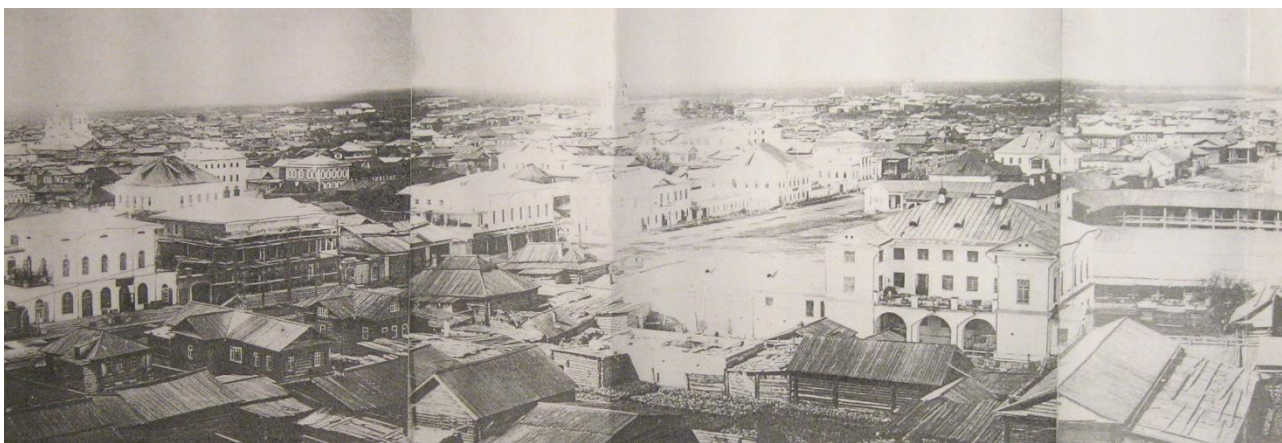
В целом, несмотря на широкое освещение послепожарного периода истории Енисейска, процесс деревянной застройки рассмотрен либо в обобщенно-условном виде, либо затрагивает только отдельные объекты и не имеет четкой привязки к сохранившимся объектам культурного наследия. Реализация нами комплексного подхода с привлечением естественнонаучного метода позволило с точностью до года разрешить данную проблему.

## 4. Результаты

### 4.1. Анализ исторической информации

Анализ информации о допожарной деревянной архитектуре показывает, что к началу XIX в. происходят процессы формирования традиционной для Енисейска двухэтажной усадебной застройки. Для нее характерно наличие архаичных строительных приемов и элементов народного деревянного зодчества русского севера: с высоким подклетом, волоковыми и неполными колодными окнами и др. Самые ранние из сохранившихся бревенчатых зданий Енисейска – «двухуровневые шестистенки и пятистенки с низкими потолками... На протяжении XIX века они получили дальнейшее преобразование в полноценные двухэтажные дома» (Аболина, Федоров, 2016). Такие сооружения отмечены на ул. Перенсона и Тамарова, в Нагорной зоне г. Енисейска (Жарников и др., 2017).

На фотографии г. Енисейска 1860-х гг. (Чагин, 2017) хорошо просматриваются эти особенности допожарной архитектуры города. В облике деревянных строений преобладают как отмеченные ранее северорусские традиции (в частности двускатные самцовые кровли, небольшие окна, наличие красного крыльца), так и повсеместно встречаются дома с высокими четырехскатными вальмовыми «колпакообразными» крышами, характерными для южнорусской традиции. Такие же строения отмечаются и в соседних городах Сибири этого периода, в том числе и в Красноярске XVIII–XIX вв. (Гевель, 2012: 41–53).



**Рис. 1.** Панорама допожарного Енисейска (предположительно 1866 г.) (Чагин, 2017)

Для оценки изменений, произошедших после пожара 1869 г., нами было проведено уточнение его масштаба и выполнена планиграфия послепожарной картины города (Всемирная иллюстрация, 1870; История г. Енисейска; Кытманов, 2016; Очерки истории г. Енисейска, 2009; Шумов, 1989 и др.). Описания показывают, что начавшийся на юго-западе (в Барабинской слободе) и в районе больницы пожар (учитывая направление ветра на северо-запад), помимо центральной, значительно охватил северо-восточную часть города, расположенную на правом берегу р. Мельничной. Нагорная и западная часть города, как можно увидеть на гравюре пожара из «Всемирной иллюстрации» (Рисунок 2), по большей части уцелела.

Согласно имеющимся данным, в 1861 г. в городе насчитывалось 1046 деревянных зданий (История г. Енисейска), а после августовского пожара 1869 г. более 800 деревянных домов было утрачено (Кытманов, 2016: 451). Сохранившаяся Нагорная часть пострадала в октябре 1869 (Кытманов, 2016: 453). Таким образом, к концу 1869 г. в городе могло сохраниться лишь незначительное количество допожарных бревенчатых сооружений, в основном в западной – юго-западной частях города.



**Рис. 2.** Гравюра пожара 1869 г. в г. Енисейске (Гибель Енисейска, 1870: 52-53)

Для устранения последствий катастрофы был создан комитет, чья деятельность в том числе была направлена на организованную заготовку леса и возведение новых построек. Результатом стало проведение значительных по масштабу строительных работ (Рисунок 3): «Дома после пожара отстраиваются, и многие уже отстроены, много построено вновь, многие жители имеют недвижимую собственность в виде мест городских; 681 человек имеют постройки, 140 владеют только местами» (Кытманов, 2016: 462). Для ускорения работ была использована специально привезенная паровая пильная машина (Кытманов, 2016: 460). В этом случае можно предположить, что значительная часть зданий города была выстроена в первые послепожарные годы.

Что касается изменений в облике бревенчатых сооружений, то при сравнении до- и послепожарной фотографий отчетливо прослеживается уход от традиционных народных северных и южных строительных традиций (с элементами классицизма). Немалую роль сыграли в этом стропила из пиленого бруса – на послепожарной фотографии (Рисунок 3) видно, что повсеместно отмечаемые крыши с вальмовой стропильной системой кровли в сравнении с допожарными зданиями

существенно потеряли в высоте, увеличившись в площади. Преобладающим типом становится нарядный деревянный или полукаменный двухэтажный дом с застекленной лоджией: «пожар 1869 г. стал своеобразным «рубиконом», отделившим, как и в случае с каменными зданиями, позднеклассицистическую стилистику от новых для Сибири веяний эклектики» (Майничева, 2012: 55; Гольцова, 2013: 55).



Рис. 3. Фотопанорама г. Енисейска после пожара 1869 г. (ЛФА)

#### 4.2. Анализ историко-архитектурных датировок

На втором этапе был осуществлен анализ паспортов, аннотированного списка памятников и электронной базы объектов культурного наследия города (Таблица 1). В дополнение к данной работе проведен натурный осмотр, фотофиксация и планиграфия енисейской застройки. В результате было обозначено сложившееся историко-архитектурное положение бревенчатой застройки Енисейска относительно пожара 1869 г. Всего было рассмотрено 69 объектов культурного наследия и одного деревянного дома, не входящего в список. Из них 64 – городские бревенчатые и полукаменные жилые дома и флигели усадеб, 5 – амбары, 1 каменный пакгауз и здание уездного училища.

Анализ планиграфии показал, что исследованные объекты были расположены либо на территории распространения пожара августа 1869 г., либо в Нагорной зоне, пострадавшей в октябрьском пожаре 1869 г. Более детальная информация размещена на электронном ресурсе: (<https://drive.google.com/open?id=1ULFcEn7rLvZ88HE1soS5XpZm-Ce62cvW>).

По источнику датировки исследуемые сооружения были поделены на две группы. К первой – были отнесены 34 объекта, о времени сооружения которых имеются исторические данные или этнографические свидетельства (Таблица 1, 3 стлб.). Из них здания под № 40–48 (Таблица 1) датируются определенным годом (1894 г., 1896 г.; все приходятся на конец XIX в.). Для 15 строений указана принадлежность к определенному периоду или временным рамкам: а) для 4 – указан период 60–70 гг. XIX в. (дома под № 8, 17, 26, 69), т.е. есть вероятность, что они могли быть выстроены до пожара 1869 г.; б) десять зданий: № 9, 12, 18, 19, 25, 28, 31, 37, 39, 67 – датированы послепожарным периодом (70–80 гг. XIX в.); в) здание № 32 отнесено к 90-м гг. XIX в. По 12-ти объектам даны условные временные рамки (построен во 2-ой половине XIX в. и т.п.): время сооружения 10 построек: № 13, 16, 21, 22, 34, 49, 52, 61, 66, 68 – пришлось на конец XIX в.

Ко второй группе – дома, датировка которых осуществлена при помощи архитектурно-планировочного анализа – отнесено 36 объектов (Таблица 1, 3 стлб.), из них 3 дома датируются концом XVIII – началом XIX вв. (№ 1–3); 5 – датированы серединой XIX в. (№ 5, 11, 14, 15, 63). К середине XIX в. нами было отнесено здание, выстроенное в народной традиции, но не входящее в список объектов культурного наследия (расположенное по адресу ул. Ленина, 72 ныне утрачено). Восемь объектов датированы 2-ой половиной XIX в. (№ 4, 6, 27, 30, 33, 35, 38, 70); 20 зданий датируется концом XIX в. (№ 7, 10, 20, 23–24, 29, 36, 50–51, 53–60, 62, 64–65).

При обращении к ЭБД о памятниках г. Енисейска (Карта г. Енисейска), в которой представлена информация о 58 из 70 исследуемых нами объектов, в 13 случаях было отмечено рассогласование с данными паспортов. Разница достигает от нескольких десятилетий до столетия (Таблица 1, темно-серое выделение): так, 7 построек (№ 6, 9, 16, 32, 34, 35, 48) были отнесены к более раннему (допожарному) времени; 5 зданий (№ 14, 25, 31, 37, 39) отнесены к более позднему времени; по 16 объектам датировка обозначена более условными рамками (Таблица 1, светло-серое выделение).

В хронологической последовательности исследованные памятники расположились в следующем порядке: 8 (по данным ЭБД – 11) домов приходятся на допожарный период; датировки 10 зданий были определены как послепожарные (70–80 гг. XIX в.). Большая часть исследованных деревянных строений – 40 зданий (24 согласно ЭБД) была отнесена к концу XIX в. (90-е гг. XIX в.). Для 12 домов (согласно ЭБД – 23) время сооружения пришлось на периоды, однозначно не соотносимые с пожаром 1869 г. (XIX в., 2-ая половина XIX в., 60–70 гг. XIX в.).

В целом, анализ историко-архитектурных датировок 70 исторических бревенчатых строений г. Енисейска XIX в. показал, что время сооружения значительной части построек установлено достаточно условно («середина», «конец», «2-ая половина XIX в.»). Выявилось отсутствие достаточно точных хронологических признаков, позволяющих при архитектурной экспертизе датировать исследованные здания (из-за чего отмечаются многочисленные разночтения и условности). Точные датировки фиксируются лишь при наличии исторических данных или свидетельств местных жителей. В итоге всего 9 строений (включая 7 зданий одной больницы) датированы с точностью до года.

Сопоставление выполненного ранее анализа исторической информации и данных историко-архитектурных датировок выявило два противоречия:

1) согласно выводам исторического анализа, большинство деревянных строений на территории города должны были сгореть в пожарах 1869 г. Однако в паспортах и ЭБД приводится информация о значительном количестве сохранившихся до пожарных строений и построек, время сооружения которых приходится на 2-ую половину XIX в. – 29 % и 59 % соответственно (Таблица 2). Обращение к планиграфии показало, что значительная часть из них находилась на линии прохождения августовского пожара, а остальные в разных местах Нагорной зоны (западной – юго-западной части Енисейска), пострадавшей в октябрьском пожаре 1869 г.

2) Согласно выводам исторического анализа, восстановление города проходило масштабно в короткие сроки, однако по паспортам на две послепожарные декады приходится время сооружения всего 16% построек (Таблица 1), тогда как на конец XIX в. – 57 % дат строительства.

Таким образом, вероятно, значительная часть архитектурных датировок могла не соответствовать действительности, а, следовательно, история енисейского домостроения содержит существенные неточности. Для решения выявленных противоречий был выполнен дендрохронологический анализ.

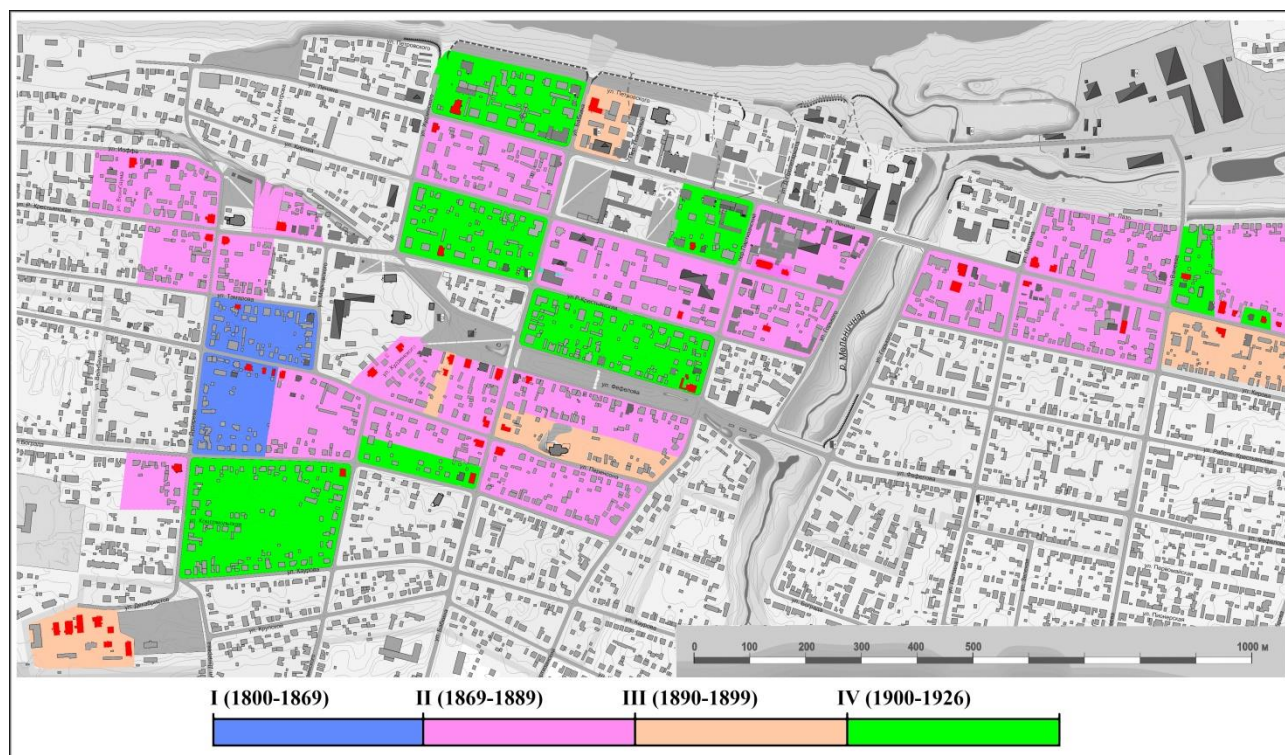
#### **4.3. Анализ дендрохронологических датировок**

Дендрохронологическим способом было датировано 54 исследованных объекта культурного наследия (Таблица 1). К допожарному времени было отнесено 4 постройки из Нагорной зоны (Жарников и др., 2017). На период конца 60–70 гг. XIX в. пришлось время сооружения 17 строений, на 80-е гг. XIX в. – 12-ти.

На 90-х гг. XIX в. (на которые, согласно данным паспортов, пришлась основная масса архитектурных датировок) отнесено всего 12 зданий, из них 7 приходится на единый комплекс городской больницы (Жарников, Мыглан, 2017). Остальные 9 памятников архитектуры были сооружены в первой четверти XX в.

Результаты были занесены на план города (Рисунок 4). На рисунке достаточно хорошо прослеживается масштабная послепожарная застройка, проходившая как по территории уничтоженных пожаром в августе 1869 г. ул. Ленина, Бабкина, Рабоче-крестьянской, Кирова, так и в Нагорной части, пострадавшей в октябре 1869 г. (ул. Богда, Декабристов, Перенсона, Рабоче-крестьянской).

Также отмечено, что значительное число зданий, ранее датируемых концом XIX в., по данным дендрохронологического анализа, были сооружены в первой четверти XX в.



**Рис. 4.** Распределение дендрохронологических датировок в исторической части г. Енисейска (голубым, розовым, бежевым и зеленым цветом выделены периоды застройки, красным помечены датированные памятники)

#### 4.4. Верификация комплекса информации о деревянной застройке г. Енисейска

В ходе заключительного этапа исследования была осуществлена верификация комплекса полученных историко-архитектурных и дендрохронологических данных (Таблицы 1, 2).

**Таблица 1.** Верификация дат сооружения памятников деревянной архитектуры г. Енисейска

№	Название памятника	Паспорта памятников		Электронная база данных	Дендро датировка	Разночтение ДКХ датировки (лет) по паспорту / по ЭБД
		Исторические данные	Архитектурная экспертиза			
<b>I период – памятники допожарного периода (к. XVIII – сер. XIX вв.)</b>						
1	Жилой дом усадьбы, ул. Тамарова, 13		к. XVIII в.	к. XVIII – нач. XIX вв.	не ранее 1807	≈ + 10 / ≈ + 10
2	Жилой дом усадьбы Неждановых, ул. Перенсона, 71		к. XVIII в.	к. XVIII в.	не ранее 1808	≈ + 10 / ≈ + 10
3	Жилой дом усадьбы Безъязыковых, ул. Перенсона, 69		к. XVIII в.	к. XVIII в.	не ранее 1824	≈ + 25/ ≈ + 25
4	Жилой дом усадьбы Валиулиных, ул. Перенсона, 73		2-ая пол. XIX в.	2-ая пол. XIX в.	не ранее 1826	≈ - 30-50/ ≈ - 30-50
6	Жилой дом, ул. Кирова, 76		сер. XIX в.	нет данных	образцы не взяты	
7	Жилой дом, ул. Ленина, 76		2-ая пол. XIX в.	сер. XIX в.	образцы не взяты	
<b>II период – памятники к. 60-х–80-е гг. XIX в.</b>						
8	Жилой дом, ул. Худзинского, 22		к. XIX в.	к. XIX в.	не ранее 1867	≈ - 20/ ≈ - 20
9	Жилой дом усадьбы А.Ф. Калашникова, ул. Рабоче-Крестьянская, 114	2-ая пол. XIX в. до 1877 г. (пострадал в октябре 1869 г.)		2-ая пол. XIX в.	не ранее 1868	существенно уточнена / существенно уточнена

10	Жилой дом, ул. Иоффе, 13	1870–80-е гг.		нач. XIX в.	не ранее 1869	уточнена / $\approx + 70$
11	Жилой дом, ул. Бабкина, 28		к. XIX в.	к. XIX в.	не ранее 1869	$\approx - 20 / \approx - 20$
12	Жилой дом с воротами, ул. Ленина, 72		сер. XIX в.*		не ранее 1869	$\approx + 20 / \approx + 20$
13	Жилой дом усадьбы Одинцовых, ул. Перенсона, 67	1870 – 1873? г.		2-ая пол. XIX в.	не ранее 1869	уточнена / существенно уточнена
14	Флигель городской усадьбы, ул. Ленина, 96	к. XIX в.? возможно ранее		XIX в.	не ранее 1869-1870	$\approx - 20 / \approx - 20$
5	Жилой дом усадьбы, ул. Бограда, 77		сер. XIX в.	2-ая пол. XIX в.	Не ранее 1870 г.	$\approx + 20 /$ существенно уточнена
15	Жилой дом жестянщика Громова, ул. Кирова, 70		сер. XIX в.	XIX в.	не ранее 1870	$\approx + 20 /$ существенно уточнена
16	Амбар усадьбы А.А. Неробелова, ул. Ленина, 87	одновременн о с усадьбой по Ленина, 87 в к. XIX в.		сер. XIX века	не ранее 1870	$\approx - 20 / \approx + 20$
17	Амбар усадьбы Бородкина, ул. Рабоче-Крестьянская, 62	2-ая пол. XIX в., для усадьбы Бородкина 1662 г.		нет данных	не ранее 1870	уточнена / -
18	Флигель усадьбы, ул. Фефелова, 97	после пожара 1869 г.		нет данных	не ранее 1870	уточнена / -
19	Жилой дом усадьбы, ул. Фефелова, 99	после пожара 1869 г.		нет данных	не датирован	
20	Жилой дом, ул. Бабкина, 30		к. XIX в.	2-ая пол. XIX в.	не ранее 1870-71	$\approx - 20 /$ существенно уточнена
21	Амбар усадьбы И. Грязнова. ул. Кирова, 72	к. XIX в	.	к. XIX в.	не ранее 1870-71	$\approx - 20 / \approx - 20$
22	Жилой дом усадьбы, ул. Ленина, 98	к. XIX в.? возможно ранее		XIX в.	не ранее 1876	$\approx + 20 /$ существенно уточнена
23	Жилой дом усадьбы, ул. Фефелова, 101		к. XIX в.	к. XIX в.	не ранее 1877	$\approx - 20 / \approx - 20$
24	Жилой дом, ул. Худзинского, 18		к. XIX в.	к. XVIII в.	не ранее 1877	$\approx - 20 / \approx + 80$
25	Жилой дом усадьбы Хамиткова, ул. Фефелова, 105	70-80 гг. XIX в.		к. XIX в.	не ранее 1880	уточнена / $\approx - 10-20$
26	Жилой дом, ул. Ленина, 131	2-ая пол. XIX в. (60-70 гг.)		нет данных.	не ранее 1881	существенно уточнена / -
27	Доходный дом, в котором в 1905-06 гг. жила А.П. Лебедева, ул. Рабоче-крестьянская, 121		2-ая пол. XIX в.	2-ая пол. XIX в.	не ранее 1881	существенно уточнена / существенно уточнена
28	Жилой дом, ул. Ленина, 80	1869-1872 гг.?		2-ая пол. XIX в.	не ранее 1882	+10 / существенно уточнена
29	Жилой дом, ул. Ленина, 81		к. XIX – нач. XX вв.	к. XIX – нач. XX вв.	не ранее 1884	$\approx - 10 / \approx - 10$
30	Доходный дом, ул. Рабоче-крестьянская, 118		2-ая пол. XIX в.	2-ая пол. XIX в.	не ранее 1884	существенно уточнена / существенно уточнена
31	Флигель усадьбы, ул. Ленина, 78	После пожара 1869 г. вместе с усадьбой по Ленина, 80		к. XIX в.	не ранее 1885	уточнена / существенно уточнена



32	Амбар купца Коновалова, ул. Ленина, 67	90-е гг. XIX в.		сер. XIX в.	не ранее 1886	≈ - 10 / ≈ + 30
33	Доходный дом, ул. Рабоче-крестьянская, 123		2-ая пол. XIX в.	2-ая пол. XIX в.	не ранее 1886	существенно уточнена / существенно уточнена
34	Жилой дом усадьбы Неробелова, ул. Ленина 87	к. XIX в.		сер. XIX в.	не ранее 1887	≈ - 5-10 / + 30-40
35	Жилой дом усадьбы, ул. Бабкина 29		2-ая пол. XIX в.	сер. XIX в.	не ранее 1888	существенно уточнена / + 30-40
36	Дом купца Бычкова, ул. Рабоче-крестьянская, 70		к. XIX в.	2-ая пол. XIX в.	не ранее 1888	- 5-10 / существенно уточнена
<b>III период – памятники 90-х гг. XIX в.</b>						
37	Жилой дом усадьбы Хамиткова, ул. Фефелова, 107	70-е гг. XIX в.		к. XIX в.	не ранее 1891	≈ + 20 / уточнена
38	Жилой дом усадьбы, ул. Бабкина, 27		2-ая пол. XIX в.	2-ая пол. XIX в.	не ранее 1892	существенно уточнена / существенно уточнена
39	Амбар усадьба Хамиткова, ул. Фефелова, 107	70-е гг. XIX в.		к. XIX века	не ранее 1892	≈ + 20 / уточнена
40	Здание уездного училища, ул. Бабкина 1	2 этаж (деревянный) перестроен после пожара 1869 г. в 1895 г.		2 этаж (деревянный) перестроен после пожара 1869 г. в 1895 г.	не ранее 1894	нет / нет
41	Жилой дом, ул. Ленина 57	1894 г.		1894 г.	не ранее 1894	нет / нет
42-47	Больничный комплекс (6 зданий), ул. Декабристов, 1	1896 г.		XIX в.	не ранее 1896	нет / уточнена
48	Амбар, ул. Декабристов, 1	1896 г.		нач. XIX в.	не ранее 1896	- / ≈ + 90
49	Жилой дом усадьбы Коневского, ул. Ванеева, 6	к. XIX в.		нет данных	образцы не взяты	
50	Жилой дом купца Кузнецова, ул. Йоффе, 7		к. XIX в.	к. XIX – нач. XX вв.	образцы не взяты	
51	Жилой дом с лавкой, ул. Ленина, 82		к. XIX в.	к. XIX в.	образцы не взяты	
52	Жилой дом Ананьевых, ул. Марковского, 6	к. XIX в.		к. XIX в.	не датирован	
53	Жилой дом, пер. Партизанский, 8		к. XIX в.	к. XIX в.	не датирован	
54	Жилой дом, ул. Перенсона, 90		к. XIX в.	к. XIX в.	образцы не взяты	
55	Жилой дом, ул. Перенсона, 92		к. XIX в.	к. XIX в.	образцы не взяты	
56	Жилой дом, ул. Рабоче-крестьянская, 90		к. XIX в.	к. XIX в.	не датирован	
57	Жилой дом, ул. Рабоче-крестьянская, 92		к. XIX в.	к. XIX в.	образцы не взяты	
58	Жилой дом, ул. Фефелова, 83		к. XIX в.	к. XIX в.	не датирован	
59	Жилой дом, ул. Фефелова, 103		к. XIX в.	к. XIX в.	не датирован	
60	Жилой дом, ул. Фефелова, 109		к. XIX в.	нет данных	не датирован	
<b>IV период – памятники 1-ой четверти XX в.</b>						
61	Жилой дом усадьбы Максимовского, ул. Бограда, 36	к. XIX в.		нет данных	не ранее 1905	≈ +5-10 / -

62	Жилой дом, ул. Рабоче-Крестьянская, 100		к. XIX в.	нет данных	не ранее 1905	≈ +5-10 / -
63	Жилой дом, ул. Кирова, 78		до пожара 1869 г.	сер. XIX в.	не ранее 1906	+40-50 / +40-50
64	Флигель усадьбы, ул. Ванеева, 7		к. XIX в.	к. XIX в.	не ранее 1909	≈ + 10 / ≈ + 10
65	Лавка Гафарова, ул. Богдада, 53		к. XIX в.	к. XIX в.	не ранее 1909	≈ + 10 / ≈ + 10
66	Пакгауз усадьбы Лапшиных, ул. Фефелова, 68	к. XIX – нач. XX вв.		к. XIX – нач. XX вв.	не ранее 1909	≈ + 10 / ≈ + 10
67	Жилой дом усадьбы, ул. Ленина, 74	1880-е		XIX в.	не ранее 1911	≈ +20-30 / существенно уточнена
68	Жилой дом усадьбы Лапшиных, ул. Фефелова 68	к. XIX – нач. XX вв.		к. XIX – нач. XX вв.	не ранее 1911	≈ + 10 / ≈ + 10
69	Жилой дом усадьбы Востротина, ул. Ленина, 140	2-ая пол. XIX. (60–70 гг.)		2-ая пол. XIX в.	не ранее 1926	≈ +30-50 лет / ≈ +30-50 лет
<b>Трудноопределимые</b>						
70	Жилой дом, ул. Ленина, 91		2-ая пол. XIX в.	2-ая пол. XIX в.	не датирован	

Примечания: светло-серым выделены различия в масштабе датировки, темно-серым выделены рассогласованные датировки; под \* указана датировка утраченной постройки, не являющейся памятником; к. – конец; нач. – начало; сер. – середина; пол. – половина

Полученные данные подтверждают тот факт, что в результате пожаров 1869 г. в г. Енисейске была уничтожена большая часть деревянных построек. Сохранилось лишь четыре здания в менее пострадавшей Нагорной (юго-западной) части города. Многие здания, архитектурно датированные как допожарные в реальности оказались построены после пожара (к примеру, Богдада, 77; Кирова, 70, 76, 78; Ленина, 72).

**Таблица 2.** Соотношение датировок бревенчатой архитектуры г. Енисейска

Выделенные этапы	Допожарные		Послепожарные			Неопределенные
	I	II	III	IV		
	I пол. XIX в.	сер. XIX в.	1870–80 гг.	к. XIX в.	I четв. XX в.	XIX, 2-ая пол. XIX в.
По историко-архитектурным данным	3/6	4/5	8/-	26/15	-	7/22
итого	7/11		34/15			7/22
По данным дендрохронологического анализа	4	-	25	12	7	-
итого	4		44			-

Примечания: через дробь показаны значения по паспортным данным (слева) и по электронной базе (справа); анализ значений приведен для зданий, имеющих три варианта датировки; сер. – середина; пол. – половина; к. – конец; четв. – четверть

Зданий середины XIX в. выявлено не было. Три постройки, отнесенные к данному периоду, но не датированные дендрохронологически, учитывая их расположение, архитектурные особенности и время строительства соседних зданий, также, вероятно, сооружены уже после пожара.

Сопоставление трех независимых источников о времени сооружения зданий показало, что катастрофа 1869 г. в г. Енисейске действительно оказалась «рубиконом» в формировании архитектурного облика города. Дошедшее до нас в основной массе мещанское енисейское деревянное зодчество (полутора–двухэтажные особняки с застекленной лоджией под стропильными низкими крышами с широким карнизом), даже если и начало складываться ранее 1869 г., массовый характер приобрело не в конце XIX в., а в первые два десятилетия после пожара. Этот вывод подтверждается проведенным дендрохронологическим анализом (Таблица 2).

Интересным результатом исследования оказалась датировка амбаров. По архитектурным данным их датировки отличались расплывчатостью, а по результату исследования 4 из 5 были датированы послепожарными годами. Енисейск – торговый город, в XIX в. здесь регулярно

устраивались ярмарки, шла речная перевозка грузов, активно осуществлялась золотодобыча. Хозяйственные сооружения были неотъемлемой частью жизни енисейцев, и послепожарная датировка амбаров отчетливо подчеркнула, что для горожан было крайне важно в первую очередь восстановить не только жилое пространство, но и хозяйственное.

Гражданские строения, информация о строительстве которых основывается на исторических источниках, действительно, были восстановлены лишь в 90-е гг. XIX в. Памятники архитектуры, для большей части которых характерен пропильный декор (ул. Ленина, 74, ул. Рабоче-крестьянская, 100, ул. Богграда, 36 и др.), оказались сооруженными не в конце XIX в., а в 1-ой четверти XX в. Следовательно, весьма распространенная в Сибири мода на пропильный декор пришла в г. Енисейск не в конце XIX в., как предполагалось архитекторами ранее, а несколько позже.

Часть недатированных дендрохронологическим методом строений, учитывая полученные результаты и планиграфию, может иметь совершенно другие даты. Так, можно предположить, что дом по Перенсона, 90, на котором имеются архаичные элементы (в том числе с отверстиями под карабельные нагели), на самом деле может быть допожарным. К послепожарному периоду можно отнести здания по ул. Йоффе, 7, Ванеева, 6, Партизанской, 8, Фефелова, 83. Дома по ул. Рабоче-крестьянской, 90, 92 и Марковского, 6 логично отнести к началу XX в.

Таким образом, анализ всего комплекса источников информации показал, что в большинстве случаев датировки зданий, для которых имелись исторические данные или свидетельства местных жителей, подтвердились, в то время как архитектурно-планировочные нуждаются в существенной корректировке (Рисунок 5).

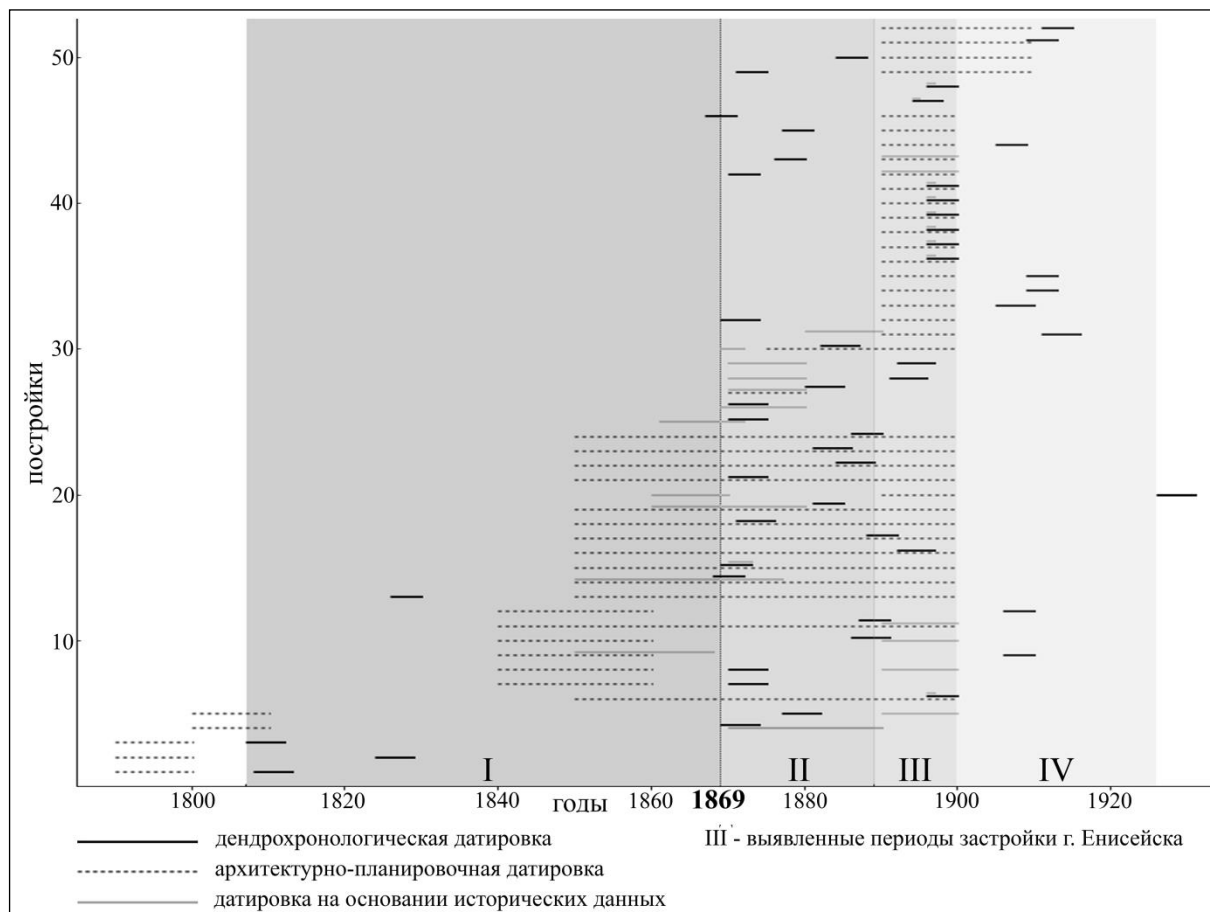


Рис. 5. Верификация датировок памятников деревянного зодчества г. Енисейска

### 5. Заключение

В ходе оценки процесса восстановления деревянной архитектуры г. Енисейска после пожаров 1869 г. были выделены четыре периода бревенчатой застройки города (Таблица 1).

I период, конец XVIII – середина XIX вв. до пожара 1869 г. К нему было отнесено четыре здания. Данные сооружения – небольшие по площади дома пятистенки-шестистенки с 6 маленькими окнами (по 3 в ряд) на фасаде, имеющие заниженный первый этаж с четырехскатной кровлей, выполненные в народных строительных традициях XVIII – начала XIX вв. и с элементами классицизма.

II период, послепожарный (70–80 гг. XIX в.). Это время массового строительства, когда было сооружено более половины датированных построек. В основном застройка этого времени состоит из эклектичных двухэтажных особняков с застекленной лоджией (Майничева, 2012; Гольцова, 2013) и неотъемлемой части усадеб – больших двухъярусных хозяйственных амбаров.

III период (90-е гг. XIX в.). Представлен 12-ю зданиями, из которых 7 входят в комплекс городской больницы. Жилые здания представлены в основном двухэтажными постройками, сохранившими планировку классических енисейских зданий, однако менее нарядными и без каменного подклета. В целом, внешний облик зданий этого времени соотносится с процессами экономического упадка города.

IV период, 1-ая четверть XX вв. К данному времени относятся 9 памятников, которые, как правило, представляют собой одноэтажные дома, имеющие яркое пропильное декорирование наличников и карниза.

Таким образом, комплексное исследование памятников Енисейска, как и в случае с Тарским Прииртышьем (Сидорова и др., 2017), показало свою высокую эффективность. Благодаря полученным результатам удалось разрешить проблему датировки основной массы бревенчатых ОКН г. Енисейска. Тем самым была получена уникальная погодичная реконструкция генезиса до и послепожарного градостроительства г. Енисейска.

## 6. Благодарности

Исследование выполнено за счет средств Президентского гранта (№ МК-2388.2018.6).

## Литература

Аболина, Федоров, 2016 – Аболина Л.А., Федоров Р.Ю. Развитие традиций русского народного зодчества на примере деревянной архитектуры Енисейска // *Вестник Томского государственного университета*. 2016. № 407 С. 25-31.

Баринов и др., 2016 – Баринов В.В., Жарников З.Ю., Зайцева Е.А. и др. Дендрохронологическое датирование памятников истории и культуры п. Горноправдинск // *Вестник угроведения*. 2016. № 2 (25). С. 85-97.

Белов, 1969 – Белов М.И. Мангазея. Ленинград, 1969. 128 с.

Гевель, 2012 – Гевель Е.В. Образ города в Красноярском урочище. Красноярск, 2012. 224 с.

Гевель и др., 2016 – Гевель Е.В., Майничева А.Ю., Мыглан В.С. Проблемы сохранения памятников деревянного зодчества: роль междисциплинарных исследований // *Баландинские чтения*. 2016. № 1 (11). С. 83-89.

Гельфельд, 1992 – Гельфельд Л.С. Комплексный метод датировки памятников архитектуры на основе натуральных исследований: метод. рекомендации. М., 1992. 86 с.

Гибель Енисейска, 1870 – Гибель Енисейска // *Всемирная иллюстрация*. М., 1870. № 55 (3). С. 52-54.

Гольцова, 2013 – Гольцова А.А. Стилистические особенности декора деревянной жилой архитектуры Енисейска во второй половине XIX в. // *Альманах современной науки и образования*. 2013. № 5 (72). С. 53-55.

Енисейск на рубеже веков, 2015 – Енисейск на рубеже веков. Красноярск, 2015. 155 с.

Жарников и др., 2017 – Жарников З.Ю., Гевель Е.В., Мыглан В.С. Бревенчатое наследие Сибири – старейшие сооружения деревянного зодчества Енисейска // *Вестник Северного (Арктического) федерального университета: серия гуманитарная*. 2017, № 5. С. 24-36.

Жарников, Мыглан, 2013 – Жарников З.Ю., Мыглан В.С. К вопросу о времени строительства усадьбы Непомилуева из д. Гарманка Иркутской области // *Вестник Томского государственного университета. История*. 2013. № 4 (24). С. 49-52.

Жарников, Мыглан, 2017 – Жарников З.Ю., Мыглан В.С. Определение времени сооружения больничного комплекса в южной Нагорной зоне Енисейска // *Древности Приенисейской Сибири*. Вып. VIII. 2017. С. 33-39.

Зайцева, 2006 – Зайцева Е.В. Фотографии как исторический источник истории повседневности города Ставрополя середины XIX – начала XX веков // *Новая локальная история*. 2006. С. 80-83.

История г. Енисейска – История г. Енисейска [Электронный ресурс]. URL: <http://www.yeniseisk-heritage.ru/history/ru> (дата обращения 27.06.2019 г.).

Карта г. Енисейска – Карта г. Енисейска [Электронный ресурс]. URL: <http://www.yeniseisk-heritage.ru/map/ru> (дата обращения 26.11.2018 г.).

Ковальченко, 2003 – Ковальченко И.Д. Методы исторического исследования. М., 2003. 440 с.

Кытманов, 2016 – Кытманов А.И. Краткая летопись Енисейского уезда и Туруханского края Енисейской губернии, 1594–1893 годов. Красноярск, 2016. 850 с.

Майничева, 2012 – Майничева А.Ю. Недвижимые объекты культурного наследия сибирских городов в аспекте концепции культурного капитала (на примере Енисейска) // *Вестник Томского государственного университета. Культурология и искусствоведение*. 2012. № 1 (5). С. 43-58.

Майничева, 2014 – Майничева А.Ю. Методика обследования культовых зданий и сооружений

русских в Сибири // *Баландинские чтения*. 2014. № 3 (9). С. 40-46.

**Малахов** – *Малахов Н.* И еще пожар в Енисейске // Иркутские епархиальные ведомости. 1870. № 26, С. 321-322 [Электронный ресурс]. URL: <http://duhovenstvo.solovki-monastyr.ru/media/priestdb/materialattachment/attachment/d5/eb/d5ebbe4d-c8e1-41ea-bb22-eeba91f7e38e.pdf> (дата обращения 27.06.2019 г.).

**Медушевская, 2010** – *Медушевская О.М.* Теория исторического познания: Избранные произведения. М., 2010. 576 с.

**Миллер, 2005** – *Миллер Ф.Г.* История Сибири. М., 2005. Т. 3. 598 с.

**Очерки истории, 2009** – Очерки истории г. Енисейска и Енисейского уезда (XVII–XIX вв.). Енисейск, 2009. 260 с.

**Памятники архитектуры Енисейска. История Енисейска** – Памятники архитектуры Енисейска. История Енисейска [электронный ресурс] // <http://naov.ru/goroda/eniseysk.html> (дата обращения 26.11.2018 г.)

**Сидорова и др., 2017** – *Сидорова М.О., Жарников З.Ю., Доржу З.Ю. и др.* Дендрохронологические методы в архитектурно-этнографическом обследовании поселений русских в Сибири (на примере города Тары Омской области) // *Археология, этнография и антропология Евразии*. 2017. № 4. С. 122-131.

**Степанищев, 2009** – *Степанищев А.Т.* История: методология научного исследования и преподавания. М., 2009. 562 с.

**Тарская мозаика, 1994** – Тарская мозаика: (История края в очерках и документах 1594–1917 гг.). Омск, 1994. 194 с.

**Ужгеренас, 2015** – *Ужгеренас М.П.* К вопросу об аннотации объекта культурного наследия по адресу: г. Енисейск, ул. Петровского, 1 // *Архитектурное наследие Сибири*. 2015. С. 92-98.

**Царев, Можайцева, 2005** – *Царев В.И., Можайцева Н.В.* Градостроительная летопись Енисейска XVII–XX веков. Красноярск, 2005. 162 с.

**Чагин, 2017** – *Чагин В.В.* «Минувшее проходит предо мною...»: Путешествие в 1863 год. Красноярск, 2017. 120 с.

**Шумов, 1989** – *Шумов К.Ю.* Воскресенская церковь г. Енисейска // *Памятники истории и культуры Красноярского края*. Вып. 1. 1989. С. 321-328.

## References

**Abolina, Fedorov, 2016** – *Abolina L.A., Fedorov R.Yu.* (2012). Razvitiye traditsij russkogo narodnogo zodchestva na primere derevyannoj arhitektury Enisejska [The development of traditions of Russian folk architecture on the example of wooden architecture of Yeniseisk]. *Vestnik Tomskogo gosudarstvennogo universiteta*. № 407, pp. 25-31. [in Russian]

**Barinov i dr., 2016** – *Barinov V.V., Zharnikov Z.Yu., Zajceva E.A. i dr.* (2016). Dendrochronologicheskoe datirovanie pamyatnikov istorii i kul'tury p. Gornopravdinsk [Dendrochronological dating of historical and cultural monuments of the settlement of Gornopravdinsk]. *Vestnik ugrovedeniya*. № 2 (25). pp. 85-97. [in Russian]

**Belov, 1969** – *Belov M.I.* (1969). Mangazeya [Mangazeya]. Leningrad. 128 p. [in Russian]

**Carev, Mozhajceva, 2005** – *Carev V.I., Mozhajceva N.V.* (2005). Gradostroitel'naya letopis' Enisejska XVII-XX vekov [Urban Chronicle of Yeniseisk in XVII-XX centuries]. Krasnoyarsk. 162 p. [in Russian]

**Chagin, 2017** – *Chagin V.V.* (2017). «Minuvshee prohodit pre do mnoyu...»: Puteshestvie v 1863 god ["The past passes before me ...": Journey to 1863]. Krasnoyarsk. 120 p. [in Russian]

**Enisejsk na rubezhe vekov, 2015** – Enisejsk na rubezhe vekov, 2015 [Yeniseisk at the turn of the century] Krasnoyarsk, 2015. 155 p. [in Russian]

**Gel'fel'd, 1992** – *Gel'fel'd L.S.* (1992). Kompleksnyj metod datirovki pamyatnikov arhitektury na osnove naturnyh issledovanij: metod. Rekomendacii [Complex method of dating monuments of architecture based on field studies: method. Recommendations]. М. 86 p. [in Russian]

**Gevel' i dr., 2016** – *Gevel' E.V., Majnicheva A.YU., Myglan V.S.* (2016). Problemy sohraneniya pamyatnikov derevyannogo zodchestva: rol' mezhdisciplinarnykh issledovanij [Problems of preservation of monuments of wooden architecture: the role of interdisciplinary research]. *Balandinskie chteniya*. № 1 (11), pp. 83-89. [in Russian]

**Gevel', 2012** – *Gevel' E.V.* (2012) Obrazgoroda v Krasnoyarskom urochishche [The image of the city in the Krasnoyarsk Tract]. Krasnoyarsk. 224 p. [in Russian]

**Gibel' Enisejska, 1870** – *Gibel' Enisejska* (1870) [The death of Yeniseisk]. Vsemirnaya illyustraciya. М., 1870. № 55 (3). pp. 52-54. [in Russian]

**Gol'cova, 2013** – *Gol'cova A.A.* (2013). Stilisticheskie osobennosti dekora derevyannoj zhilnoj arhitektury Enisejska vo vtoroj polovine XIX v. [Stylistic features of the decor of wooden residential architecture of Yeniseisk in the second half of the XIX century]. *Al'manah sovremennoj nauki i obrazovaniya*. № 5 (72). pp. 53-55. [in Russian]

**Istoriya g. Enisejska** – Istoriya g. Enisejska [History of Eniseisk town] [Elektronnyj resurs]. URL: <http://www.yeniseisk-heritage.ru/history/ru> (data obrashcheniya 26.11.2018 g.). [in Russian]

- Karta g. Enisejska** – Karta g. Enisejska [Map of Eniseisk town] [Elektronnyj resurs]. URL: <http://www.yeniseisk-heritage.ru/map/ru> (data obrashcheniya 26.11.2018 g.). [in Russian]
- Koval'chenko, 2003** – *Koval'chenko I.D.* (2003). Metody istoricheskogo issledovaniya [Methods of historical research]. M. 440 p. [in Russian]
- Kytmanov, 2016** – *Kytmanov A.I.* (2016). Kratkayaletopis' Enisejskogo uezda i Turuhanskogo kraja Enisejskoj gubernii, 1594-1893 godov [Brief chronicle of the Yenisei district and Turukhansk region of the Yenisei province, 1594-1893]. Krasnoyarsk. 850 p. [in Russian]
- Majnicheva, 2012** – *Majnicheva A.Yu.* (2012) Nedvizhimye ob"ekty kul'turnogo naslediya sibirskih gorodov v aspekte koncepcii kul'turnogo kapitala (na primere Enisejska) [Immovable objects of cultural heritage of Siberian cities in the aspect of the concept of cultural capital (on the example of Yeniseisk)]. *Vestnik Tomskogo gosudarstvennogo universiteta. Kul'turologiya i iskusstvovedenie*. № 1 (5). pp. 43-58. [in Russian]
- Majnicheva, 2014** – *Majnicheva A.Yu.* (2014). Metodika obsledovaniya kul'tovyh zdaniy i sooruzhenij russkih v Sibiri [Methods of survey of religious buildings and structures of Russians in Siberia]. *Balandinskie chteniya*. № 3 (9). pp. 40-46. [in Russian]
- Malahov** – *Malahov N.* I eshche o pozhare v Enisejske [and more about of the fire in Yeniseisk]. *Irkutskie eparhial'nye vedomosti*. 1870. № 26, pp. 321-322 [Elektronnyj resurs]. URL: <http://duhovenstvo.solovki-monastyr.ru/media/priestdb/materialattachment/attachment/d5/eb/d5ebbe4d-c8e1-41ea-bb22-eeba91f7e38e.pdf> (data obrashcheniya 27.06.2019).
- Medushevskaya, 2010** – *Medushevskaya O.M.* (2010) Teoriya istoricheskogo poznaniya: Izbrannye proizvedeniya [Theory of Historical Knowledge: Selected Works]. M. 576 p. [in Russian]
- Miller, 2005** – Miller F.G. (2005) Istoriya Sibiri [Siberian history]. M. T 3. 598 p. [in Russian]
- Ocherki istorii..., 2009** – Ocherki istorii g. Enisejska i Enisejskogo uezda (XVII-XIX vv.) [Historical sketches of Yeniseisk and Yeniseisk uyezd (XVII-XIX centuries.)]. Enisejsk, 2009. 260 p. [in Russian]
- Pamyatniki arhitektury Enisejska. Istoriya Enisejska** – Pamyatniki arhitektury Enisejska. Istoriya Enisejska [Monuments of Yeniseisk architecture. The Yeniseisk history] [Elektronnyj resurs] // <http://naov.ru/goroda/eniseysk.html> (data obrashcheniya 26.11.2018) [in Russian]
- Rakitov, 1982** – *Rakitov A.I.* (1982) Istorieskoe poznanie: sistemno-gnoseologicheskij podhod [Historical knowledge: a systemic-epistemological approach]. M. 303 p. [in Russian]
- Shumov, 1989** – *Shumov K.Yu.* (1989) Voskresenskaya cerkov' g. Enisejska [Resurrection Church of Yeniseisk]. Pamyatniki istorii i kul'tury Krasnoyarskogo kraja. Vyp. 1. pp. 321-328. [in Russian]
- Sidorova i dr. 2017** – *Sidorova M.O., Zharnikov Z.Yu., Dorzhu Z.Yu. i dr.* (2017). Dendrochronologicheskie metody v arhitekturno-etnograficheskom obsledovanii poselenij russkih v Sibiri (na primere goroda Tary Omskoj oblasti) [Dendrochronological methods in the architectural and ethnographic survey of Russian settlements in Siberia (on the example of the city of Tara, Omsk Region)]. *Arheologiya, etnografiya i antropologiya Evrazii*. № 4. pp. 122-131. [in Russian]
- Stepanishchev, 2009** – *Stepanishchev A.T.* (2009). Istoriya: metodologiya nauchnogo issledovaniya i prepodavaniya [History: Methodology of Research and Teaching]. M. 562 p. [in Russian]
- Tarskaya mozaika, 1994** – Tarskaya mozaika: (Istoriyakraya v ocherkah i dokumentah 1594-1917 gg.). (1994) [Tara mosaic: (The history of the region in the essays and documents of 1594-1917)]. Omsk. 194 p. [in Russian]
- Uzhgerenas, 2015** – *Uzhgerenas M.P.* (2015). K voprosu ob annotacii ob"ekta kul'turnogo naslediya po adresu: g. Enisejsk, ul. Petrovskogo, 1 [On the issue of annotation of the cultural heritage object at the address: Yeniseisk, ul. Petrovsky, 1]. *Architectural Heritage of Siberia*. pp. 92-98. [in Russian]
- Zajceva, 2006** – *Zajceva E.V.* (2006). Fotografii kak istoricheskij istochnik istorii povsednevnosti goroda Stavropolya serediny XIX – nachala XX vekov [Photos as a historical source of the everyday history of the city of Stavropol in the middle of the nineteenth and early twentieth centuries]. *Novaya lokal'naya istoriya*. pp. 80-83. [in Russian]
- Zharnikov i dr., 2017** – *Zharnikov Z.Yu., Gevel' E.V., Myglan V.S.* (2017). Brevenchatoe nasledie Sibiri – starejshe sooruzheniya derevyannogo zodchestva Enisejska [Log heritage of Siberia – the oldest buildings of wooden architecture of Yeniseisk]. *Vestnik Severnogo (Arkticheskogo) federal'nogo universiteta: seriya gumanitarnaya*. № 5. pp. 24-36. [in Russian]
- Zharnikov, Myglan, 2013** – *Zharnikov Z.Yu., Myglan V.S.* (2013). K voprosu o vremeni stroitel'stva usad'by Nepomilueva iz d. Garmanka Irkutskoj oblasti [On the time of construction of the estate of Nepomiluyev from the village of Harmanka of the Irkutsk Region]. *Vestnik Tomskogo gosudarstvennogo universiteta. Istoriya*. № 4 (24). pp. 49-52. [in Russian]
- Zharnikov, Myglan, 2017** – *Zharnikov Z.Yu., Myglan V.S.* (2017). Opredelenie vremeni sooruzheniya bol'nichnogo kompleksa v yuzhnoj Nagornoj zone Enisejska [Determination of the time of construction of a hospital complex in the southern Highland zone of Yeniseisk]. *Drevnosti Prienisejskoj Sibiri*. Vyp. VIII. pp. 33-39. [in Russian]

## Генезис деревянной архитектуры Енисейска в контексте последствий пожара 1869 г.

Захар Юрьевич Жарников <sup>a, \*</sup>, Владимир Станиславович Мыглан <sup>a</sup>,  
Майя Олеговна Сидорова <sup>b</sup>, Лариса Александровна Аболина <sup>c</sup>

<sup>a</sup> Сибирский федеральный университет, Российская Федерация

<sup>b</sup> Институт археологии и этнографии Сибирского отделения Российской академии наук,  
Российская Федерация

<sup>c</sup> ООО «Научно-производственное объединение «Археологическое проектирование и изыскания»,  
Российская Федерация

**Аннотация.** Статья посвящена изучению последствий пожара 1869 г. в г. Енисейске (Красноярский край) на основе комплексного исследования деревянной застройки (70 памятников деревянного зодчества) с помощью общеисторических, историко-архитектурных и дендрохронологических методов. Сопряженный анализ различных источников показал, что официально принятые в паспортах и электронных базах данных датировки разрозненны и неточны; метод дендрохронологии позволил выполнить погодичную реконструкцию генезиса до- и послепожарного градостроительства Енисейска. В результате было выделено четыре периода застройки деревянной городской архитектуры: 1) «допожарный» – 1-ая четверть XIX в. (8 % построек) – представлен небольшими домами пятистенками и шестистенками на высоком застекленном подклете под вальмовой кровлей с элементами народного зодчества и классицизма; 2) «послепожарный» – 70–80 гг. XIX в. (54 % строений); как правило, это высокие эклектичные дома, зачастую на каменном подклете с застекленной лоджией, стропильной вальмовой крышей с двускатным фронтоном на прирубке, большими окнами с ярко украшенными наличниками; 3) конец XIX (22 % строений), в большинстве случаев это административные здания и достаточно демократичные двухэтажные дома с застекленным прирубком, декор менее ярок; 4) 1-ая четверть XX в. (16 % строений), как правило, это одноэтажные особняки с нарядным пропиленным декорированием карниза и наличников. Таким образом, полученная уникальная информация позволила выполнить погодичную реконструкцию генезиса до- и послепожарного градостроительства г. Енисейска. Результаты статьи будут полезны историкам, культурологам, архитекторам, археологам, а также всем, кто интересуется историей Сибири и г. Енисейска.

**Ключевые слова:** Сибирь, Енисейск, памятник деревянного зодчества, дендрохронология, городской пожар, верификация.

---

\* Корреспондирующий автор

Адреса электронной почты: [zaxari1@yandex.ru](mailto:zaxari1@yandex.ru) (З.Ю. Жарников)